



Lüganuse Vallavalitsus
valitsus@lyganuse.ee
Keskpuiestee 20
43199, Ida-Viru maakond, Lüganuse
vald, Kiviõli linn

Teie 02.03.2022 nr 6-2/354

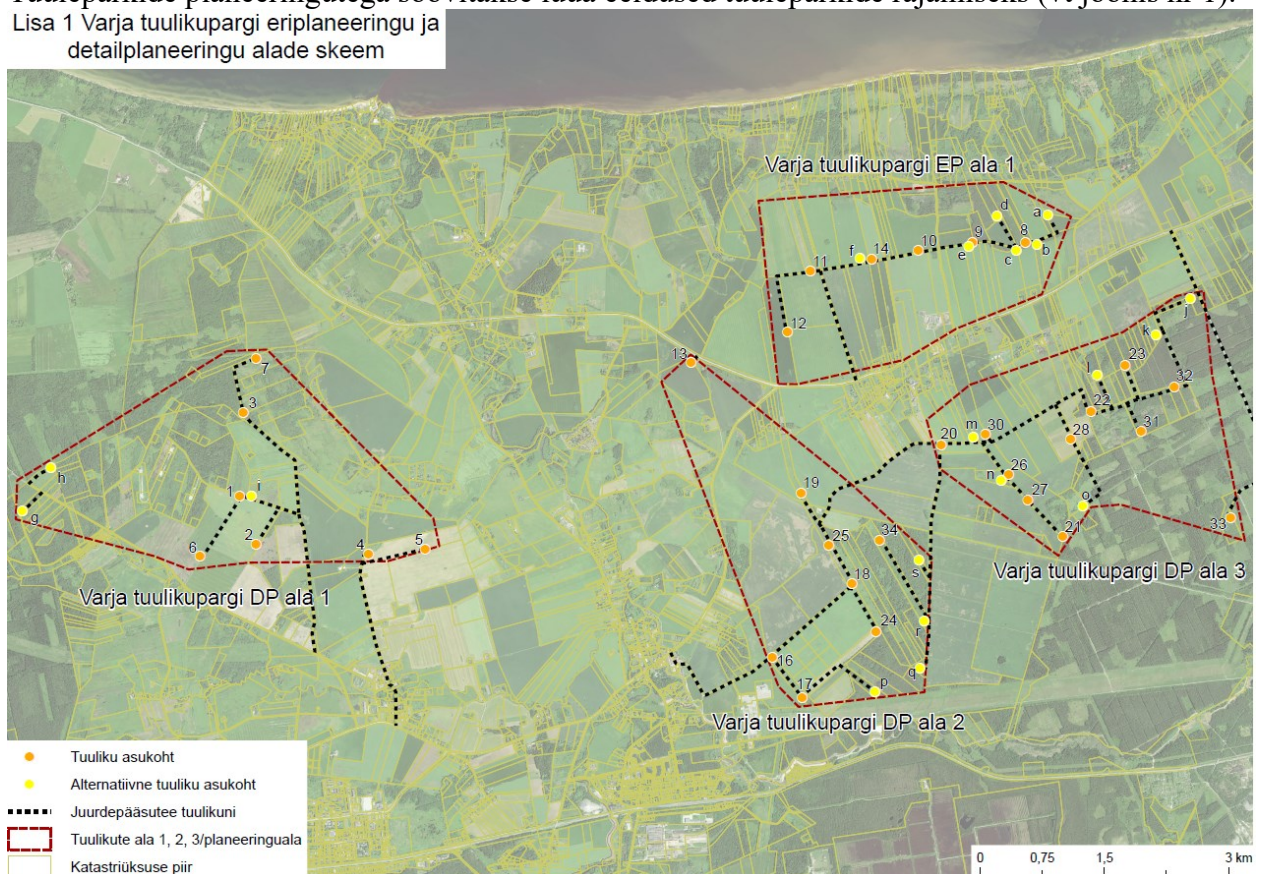
Meie 28.03.2022 nr 7.2-1/22/4633-2

Seisukohtade väljastamine Varja tuulikuparkide detailplaneeringute ja kohaliku omavalitsuse eriplaneeringu koostamiseks

Olete teavitanud Transpordiametit Varja tuulikuparkide detailplaneeringute ja kohaliku omavalitsuse eriplaneeringu algatamisest, detailplaneeringute algatamisotsuste muutmisest ja eriplaneeringu algatamisotsuse kehtetuks tunnistamisest (edaspidi *tuulikuparkide planeeringud*).

Tuuleparkide planeeringutega soovitakse luua eeldused tuuleparkide rajamiseks (vt joonis nr 1).

Lisa 1 Varja tuulikupargi eriplaneeringu ja detailplaneeringu alade skeem



Joonis nr 1. Planeeringualade asukohad.

Võttes aluseks ehitusseadustiku, planeerimisseaduse ja Transpordiameti põhimääruse esitame seisukohad planeeringute koostamiseks järgnevalt.

1. Avalikule teele juurdepääsuteede võimaliku asukoha ja liikluskorralduse üldiste põhimõtete määramine.
 - 1.1. Planeeritavad alad külgnevad kõik riigiteega nr 1 Tallinn-Narva km 135-148. Riigitee keskmine ööpäevane liiklussagedus on lõiguti erinev, ligikaudu 5626 autot/ööpäevas. Teelõigul algatati Vabariigi Valitsuse 23.03.2022 korraldusega nr 97 „Riigitee 1 Haljala ja Kukruse vahelise teelõigu 2+2 ristlõikega maantee riigi eriplaneeringu ja keskkonnamõju strateegilise hindamise algatamine“ (edaspidi *eriplaneering*). Asukoha eelvaliku etapis määratakse 2+2 ristlõikega maanteele vajaliku trassikoridori asukoht. Tuuleparkide planeeringust huvitatud isikul tuleb arvestada, et eriplaneeringu realiseerumisel muutub oluliselt põhimaantee ja ümberkaudsete teede liikluslahendus.
 - 1.2. Tuuleparkide planeeringute lahenduse väljatöötamisel teha tihedat koostööd Rahandusministeeriumi ja Transpordiametiga, et planeeritav lahendus oleks kooskõlas riigi eriplaneeringuga.
 - 1.3. Planeeringu lahenduse eesmärgiks on muuhulgas liikluskorralduse põhimõtete määramine ning servituutide seadmise ja olemasoleva või kavandatava tee avalikult kasutatavaks teeks määramise vajaduse märkimine. Asukoha eelvaliku tegemisel tuleb analüüsida olemasoleva teedevõrgustiku piisavust juurdepääsude tagamisel, määrata planeeringualal perspektiivsete kohalike teede üldised asukohad ja nende ristumiskohad riigiteedega ning oluliselt ümberehitatavad riigitee lõigud või ristmikud (nende olemasolul).
 - 1.4. Määrata riigiteede liikluskorralduse ja ümberehituse vajadus seoses eri- ja ehitusaegsete veostega.
 - 1.5. Arvestada, et Transpordiamet riigiteede omanikuna ei võta tuuleparkide arendustegevusest tingitud uute teelõikude rajamise ja riigiteede ümberehitamise kohustust, kui riigiteede võrgustiku arengu seisukohalt selleks vajadus puudub.
2. Planeeringuala kruntide hoonestusala ja ehitusõiguse määramine
 - 2.1. Planeeringus käsitleda kõrgematele planeeringutele vastavust ning planeeringulahendus siduda kontaktalas paiknevate teiste planeeringute ja teeprojektide lahendustega ning riigitee nr 1 Haljala ja Kukruse vahelise teelõigu eriplaneeringuga.
 - 2.2. Kavandatavate või ümberehitatavate riigiteede puhul rakendame üldiselt põhimõtet, et tuulikute kaugust tuleb arvestada trassikoridori servast. Eriplaneeringuga hakatakse alles lahendada põhimaantee nr 1 trassi ning liiklussõlmede paiknemist. Trassi asukoht täpsustub tulevikus.
 - 2.3. Elektrituulikute ja tuuleparkide kavandamisel arvestada, et elektrituulik ei tohi avalikult kasutatavatele teedele (sõltumata nende funktsioonist, liigist, klassist ja lubatud sõidukiirusest) paikneda lähemal kui $1,5x(H+D)$ (sealjuures H = tuuliku masti kõrgus ja D = rootori e. tiiviku diameeter). Sellest tulenevalt on sobilik ja vajalik leida tuulikule nr 13 uus asukoht.

Väikese kasutusega (liiklussagedus alla 100 auto/ööpäevas) avalikult kasutatavate teede (mh väiksemad kõrvalmaanteed) puhul võib põhjendatud juhtudel riskianalüüsile tuginedes ja teomaniku nõusolekul lubada planeeringus elektrituulikuid teele lähemale, kuid mitte lähemale kui tuuliku kogukõrgus ($H + 0,5D$).
 - 2.4. Planeeritava tuulikupargi detail- ega eriplaneeringualadel ei ole puutumust ühegi lennuvälja lähiümbruse, lennuvälja kaitsevööndi ega piirangupindadega, seega

lennunduse vaatest täiendavaid kitsendusi ei seata. Kuna tegemist on kõrgtakistustega, siis tuleb arvestada tuulikutele rakenduva valgustamiskohustusega (lennuohutustuled).

3. Tehnovõrkude ja -rajatiste võimaliku asukoha määramine

- 3.1. Planeeringu joonistel näidata planeeringualal paiknevad olemasolevad ja kavandatavad tehnovõrgud ja muu taristu. Võimalusel vältida tehnovõrkude kavandamist riigitee alusele maale. Riigitee alune maa on mõeldud eelkõige riigitee rajatise teenindamiseks ning nõusoleku selle maa kasutamiseks saame anda vaba ruumi olemasolul. Tehnovõrgu paigaldust tuleb hinnata igakordselt suuremas täpsusastmes geodeetilise alusplaani olemasolul ning menetleda seda kas läbi projekteerimistingimuste või detailplaneeringu.
- 3.2. Projekteeritav ja ehitatav tehnovõrk peab vastama ehitusseadustikust tulenevatele normidele ning ei tohi ehituse ajal ega kasutusele võtu järgselt seada takistusi liiklusele, tee ja teerajatiste teehoiule (korrashoiule) või sademe- ja pinnasevete ärajuhtimisele riigitee transpordimaalt ja kaitsevööndist.
- 3.3. Arvestada, et üldjuhul ei ole lubatud arendusalade sademevee juhtimine riigitee koosseisu kuuluvatesse kraavidesse. See on erandkorras võimalik vaid põhjendatud juhtudel, mis lepitakse kokku meiega koostöös.

Palume kohalikul omavalitsusel tuulikute asukoha valikul meie ettepanekutega arvestada ning teha meiega planeeringute koostamisel sisulist koostööd. Ettepanekute mitteametlikku arvestamist palume sisuliselt põhjendada.

Oleme valmis vajadusel selgitama ja täpsustama käesoleva kirjaga esitatud ettepanekuid ning koostöös välja töötama kohakeskselt sobivaimaid lahendusi.

Lugupidamisega

(allkirjastatud digitaalselt)

Marek Lind

juhtivspetsialist

projekteerimise osakonna taristu kooskõlastuste üksus

Kristi Kuuse

58603278, Kristi.Kuuse@transpordiamet.ee